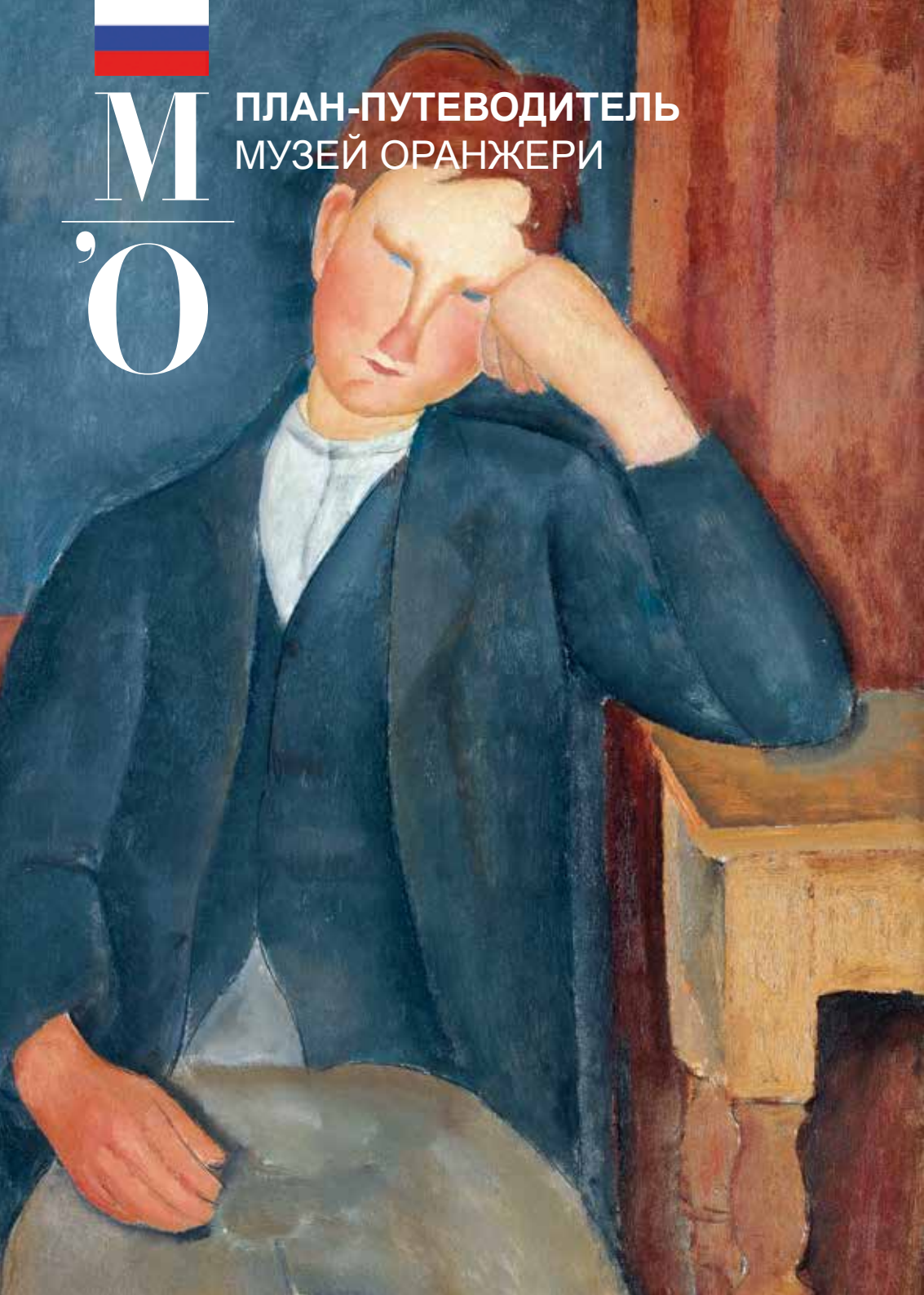




М О

ПЛАН-ПУТЕВОДИТЕЛЬ МУЗЕЙ ОРАНЖЕРИ



Амедео Модильяни. «Молодой ученик» © RMN-GR (Музей Оранжереи) / Эрве Левандовский
Графика: Сирилл Лебрен, Отдел коммуникаций ЕРМОС.

уровень 0

«КУВШИНКИ» КЛОДА МОНЕ



Информация и услуги

www.musee-orangerie.fr

Просьба посетителей освободить залы музея в 17:45

Групповое посещение только по предварительному бронированию

Аудиогид

Семейный аудиогид

Аудиогид

Книжно-сувенирный магазин с 9:00 до 17:45 Кафе с 9:30 до 17:30

Лекторий с 9:00 до 17:45

Мероприятия Мастер-классы для взрослых и детей, тематические экскурсии, чтения сказок

Для маломобильных посетителей Прокат инвалидных кресел, тростей, колясок и средств для переноски детей

Индукционные петли для слабослышащих Доступны в музее во многих местах



PONTICELLI

GRAND MÉCÈNE

Моне так задумал вестибюль, чтобы создать пространство между суетой города и его творением. Подарив «Кувшинки» Франции назавтра после первой мировой войны 1914-1918 гг., Моне желал подарить парижанам спокойное пристанище, где можно было бы насладиться созерцанием бесконечной, насколько охватывает взгляд, природы: «Нервы, расстроенные работой, обрели бы здесь свой покой, следуя примеру стоячей воды. А для того, кто жил бы здесь, эта комната стала бы убежищем для спокойной медитации в центре цветущего аквариума», – пишет он в 1909 году, размышляя над своей затеей. «Великие декорации», настоящее художественное завещание Моне, являются реализацией накопленных творческих усилий всей жизни. Он рисовал эту коллекцию с 1914 г. и до своей смерти (1926 г.), вдохновляясь «водным садом» своего владения в Живерни. Начиная с 1886 г. Моне многократно

рисовал свой сад, стремясь передать разные световые вариации. Восемь фресок, представленные в двух залах, передают течение времени: с утра на востоке, до захода солнца на западе. Моне не изображает ни горизонта, ни верха, ни низа. Элементы – вода, воздух, небо, земля – смешиваются в композицию без перспективы, ритм которой задается цветами кувшинок. Таким образом, художник создает иллюзию бесконечного и единого целого, волны без горизонта и берегов». Открытые для публики в 1927 г., несколько месяцев спустя после смерти художника, «Кувшинки» не пользуются популярностью: критики в то время были более заинтересованы поисками авангарда. После второй мировой войны под влиянием теоретиков лирической абстракции, которые видели в «Кувшинках» истоки абстракционизма, популярность музея Оранжереи возрастает.



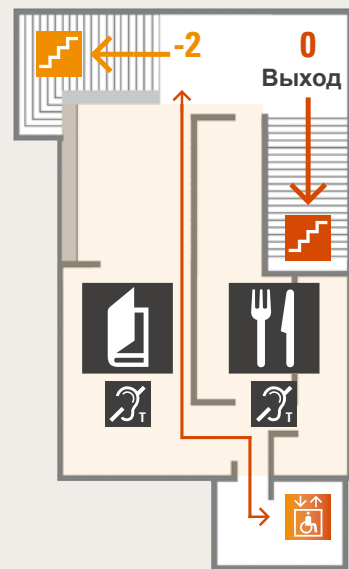
уровень -1

КНИЖНО-СУВЕНИРНЫЙ МАГАЗИН КАФЕ

К уровню 0
«Кувшинки» Клода Моне
Выход

Лифт

К уровню -2
Коллекция Жана Вальтера и Поля Гийома



уровень -2

КОЛЛЕКЦИЯ ЖАНА ВАЛЬТЕРА И ПОЛЯ ГИЙОМА

РЕНУАР-СЕЗАНН-МОДИЛЬЯНИ-МАТИСС-ПИКАССО-ДЕРЕН-СУТИН

Первым местом работы Поля Гийома, происходившего из скромной семьи, была автомастерская. В 1911 году он выставил в витрине мастерской африканские статуэтки, которые привлекли внимание поэта Гийома Аполлинера, ставшего его наставником. Поль Гийом открыл первую галерею в 1912 году и начал коллекционировать произведения искусства и торговать ими. Вскоре Поль Гийом стал заметной фигурой в художественных и литературных кругах 1920-х гг., выступая очевидцем и меценатом тех лет. Он руководит журналом «Искусство в Париже», поддерживает Пикассо, Сутина, Дерена и Мари Лорансен, и специализируется в африканском искусстве, являющемся в то время источником вдохновения художников - авангардистов. Поль Гийом умер в 1934 году, не успев осуществить свой замысел о создании музея современного искусства. Коллекция Поля Гийома, дополненная и измененная его супругой, состояла из произведений современного классицизма и импрессионизма. В 1959 году она была выкуплена государством.



Огюст Ренуар, «Длинноволосая купальщица», 1885-1896 гг. © RMN-GP



Андре Дерен, «Арлекин и Пьеро», 1923 г. © ADAGP, 2013 г.



Амедео Модильяни, «Портрет Поля Гийома - Ново Пипога», 1915 г. © RMN-GP



Хаим Сутин, «Деревня», около 1923 г. © ADAGP, 2013 г.

ХУДОЖНИКИ ПОД ПОКРОВИТЕЛЬСТВОМ:

РЕНУАР/СЕЗАНН
Коллекция Поля Гийома отражает его темперамент как коллекционера одновременно любознательного, утонченного и интеллигентного. Он не противопоставлял современность и классику, стремился открыть новые таланты, как в случае с Модильяни или Сутиным. При этом он не пренебрегал признанными художниками, такими как Ренуар или Сезанн, в работах которых он сумел распознать талант и инновационный характер.

СОВРЕМЕННЫЕ ПРИМИТИВИСТЫ:

РУССО/МОДИЛЬЯНИ/ЛОРАНСЕН
Анри Руссо (по прозвищу Le Douanier, «Таможенник»), Амедео Модильяни и Мари Лорансен являются представителями «современного примитивизма», которые используют новые формы представления, отказываясь от унаследованных норм классицизма. Работы Таможенника Руссо отличаются самобытным подходом. Картина «Свадьба» является тому примером: в этой композиции, ритм которой задают вертикальные линии, группа людей вокруг невесты изображена поверх выделяющихся мотивов экзотических растений.

СОВРЕМЕННЫЙ КЛАССИЦИЗМ: МАТИСС/ПИКАССО

Отношения между Анри Матиссом и Полем Гийомом оставались холодными. Это не помешало коллекционеру приобрести 25 картин художника. Доменика, супруга Поля Гийома, оставила только 10 из них, относящихся к «нищцкому периоду» (1917-1929). «Одалиска в красных шароварах» иллюстрирует манеру, в которой Матисс после фовистского периода (1905-1908) приобретает особую самобытность за счет композиционных решений и хорошо продуманной игры цвета.

ВОЗВРАТ К ПОРЯДКУ: ПИКАССО/ДЕРЕН

Поль Гийом стал главным продавцом картин Андре Дерена в 1923 году и оказывал всемерную поддержку этому художнику, чья репутация достигла апогея в 1920-1930 гг. 28 картин, представленных в Оранжерии, иллюстрируют так называемый период «возврата к порядку», характеризующийся преобладанием рисунка по модели великих классических мастеров, с четко выраженной склонностью к изображению нагого тела и натюрмортам. Это снова говорит о способности Поля Гийома сочетать современность и классику.

БОЛЬ И ЭКСПРЕССИЯ: УТРИЛЛО/СУТИН

Последняя секция музея посвящена работам Мориса Утрилло и Хаима Сутина, отличающихся экспрессией и болью. Картины этих двух художников в коллекции Поля Гийома говорят о его эклектичности. С ренуаровской легкостью он не противится нервности Сутина, самая большая коллекция работ которого принадлежит Оранжерии. Морис Утрилло, сын Сюзанны Валадон, одинокий и измученный художник, очень рано получил поддержку Поля Гийома. Виды Парижа и Монмартра были его излюбленной темой.

КОЛЛЕКЦИЯ ЖАНА ВАЛЬТЕРА И ПОЛЯ ГИЙОМА

Сезанн

Матисс/Пикассо

Модильяни/Дерен/Лорансен

Ренуар

История музея Оранжерии

Руссо

Утрилло/Сутин

Зал Поля Гийома

Зал «интерьеров»

«Золотой век» Андре Дерена

К уровню 0
«Кувшинки»
Выход

Лекторий

Временная экспозиция

Крепостные сооружения «Жёлтые каналы»

Педагогический зал

Читальный зал для детей

