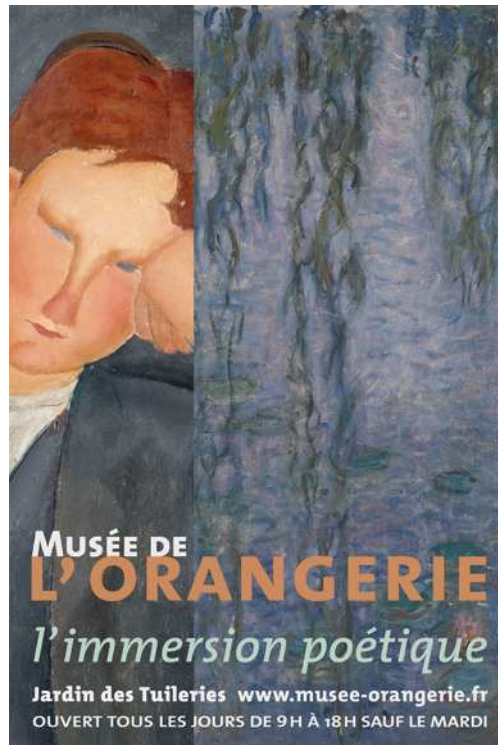


Offre culturelle
à destination du public adulte et du jeune public



Présentation détaillée des activités:

1. Préambule : un musée pour s'émerveiller.....page 2
2. Les ateliers de pratique artistique pour tous (peinture).....page 3
3. Les ateliers de pratique artistique pour les 8/12 ans (peinture).....page 4
4. Les ateliers de pratique artistique pour les 5/7 ans (peinture, photographie, expression corporelle).....page 7
5. Les médiations *Arts et littérature* (atelier d'écriture pour tous, visites poétiques, visites littéraires, contes).....page 9
6. Les visites thématiques.....page 10

1. Préambule : un musée pour s'émerveiller

Le musée de l'Orangerie est un lieu à part. Il présente deux collections emblématiques de la création artistique du début du XX^e siècle : *Les Nymphéas* de Claude Monet et la Collection Walter-Guillaume qui permet de découvrir des chefs d'œuvre de l'histoire de l'art (Renoir, Cézanne, Modigliani, Marie Laurencin, Le Douanier Rousseau, Picasso, Matisse, Derain, Soutine).

Son échelle en fait un lieu de visite à taille humaine avec une dimension intime. Le musée n'a pas été constitué dans une perspective historique et didactique. En ce sens, il se démarque fortement d'autres musées de Beaux-Arts. Deux dimensions se dégagent des collections : l'une, poétique, voire méditative, autour des *Nymphéas* ; l'autre, plus intellectuelle, autour de la Collection Walter-Guillaume. Sa découverte est une expérience esthétique et sensible à part entière.

Les activités proposées ont pour objectif de vous offrir un moment de détente. Nous nous attachons à faire rimer savoir et divertissement. Nos ateliers ne sont pas conçus comme des cours d'art plastique mais comme des expériences qui vous permettent de mieux comprendre l'art moderne à travers votre créativité. Nous faisons dialoguer histoire de l'art et imaginaire, pédagogie et émerveillement. Les activités proposées vous permettent de faire résonner votre sensibilité avec les œuvres pour en favoriser ainsi une connaissance intime. Le jeu et l'imaginaire ont toute leur place dans ces activités car la connaissance et la compréhension de l'art passent avant tout par l'enchantement.

Ces médiations sont assurées par les conférenciers de la Réunion des musées nationaux qui ont une expérience confirmée dans la conduite de ces activités. Plusieurs d'entre eux ont suivi des formations complémentaires pour assurer des prestations de qualité.

1. Les ateliers de pratique artistique pour tous

1) « Les impressions d'après-nature »

De 8 à 88 ans

Cette activité fait dialoguer histoire de l'art et créativité. A travers une visite des *Nymphéas* et des peintures de paysages de la Collection Walter-Guillaume, vous découvrirez comment les artistes rendent compte du paysage en utilisant différents procédés qui traduisent leurs perceptions et leur vision de la nature.

A votre tour, vous pourrez expérimenter et utiliser ces procédés pour exprimer votre propre vision de la nature.

Cet atelier est ouvert aux familles, mais également aux adultes sans enfants.

Objectifs pédagogiques :

- comprendre la rupture que représente l'art moderne dans l'approche et la représentation du paysage (perspective, emploi des couleurs, volumes...),
- comprendre les effets des techniques employées : touches, traces, empâtements,
- aborder la question de la couleur et du rapport des couleurs entre elles,
- aborder la question de la lumière dans la peinture,
- exprimer sa créativité à travers un paysage imaginaire, en utilisant différentes techniques picturales (brosse, pinceau...)

2) « L'atelier-balade »

De 8 à 88 ans

De juillet à septembre

Voir, entendre, ressentir la nature et ... la peindre. Cette nouvelle activité vous conduit du jardin des Tuileries aux *Nymphéas* de Monet et à la salle d'atelier du musée. Ecrin du musée, le jardin des Tuileries n'est pas étranger au choix de Monet d'installer *Les Nymphéas* dans l'Orangerie : le grand maître voulait en effet que son hymne à la nature se trouve dans un environnement qui lui ressemble.

Monet restitue dans ses peintures la perception et les sensations qu'il a de la nature. Cette visite débute dans le jardin des Tuileries autour des cinq sens et se poursuit par une découverte des *Nymphéas*.

A votre tour, vous pourrez expérimenter et utiliser les procédés du grand maître de l'impressionnisme pour exprimer votre vision de la nature.

Objectifs pédagogiques :

- comprendre les techniques picturales de Monet,
- comprendre les effets des techniques employées : touches, traces, empâtements,
- aborder la question de la couleur et du rapport des couleurs entre elles,
- aborder la question de la lumière dans la peinture,
- exprimer sa créativité à travers un paysage imaginaire, en utilisant différentes techniques picturales

3. Les ateliers de pratique artistique pour les 8/12 ans

Le mercredi à 15h : agenda disponible sur www.musee-orangerie.fr

Les ateliers du musée permettent d'enrichir la découverte des collections par une approche pédagogique visant à développer la créativité du jeune public et à l'inciter à une pratique *art plastique* en lien avec les notions développées lors d'une visite préalable.

L'objectif est de permettre à l'enfant d'intégrer le contenu de sa visite des collections par une activité qui fait appel à ses ressources et ses qualités créatives.

Ces médiations sont d'une durée de deux heures et se déroulent en deux temps : après 45 minutes de visite sur le thème choisi, 1h15 est consacrée à une pratique artistique en salle d'atelier. L'enfant repart avec sa réalisation.

1) « *Peindre comme Monet* »

L'atelier propose une découverte des *Nymphéas* à travers la réalisation d'une composition inspirée de l'œuvre de Monet permettant à l'enfant d'appréhender la technique picturale de l'artiste.

La réalisation se fera sur un format A3, à partir de photographies de nénuphars, en jouant sur les couleurs, les techniques (brosse, pinceau...) et la lumière.

Objectifs pédagogiques :

- comprendre les techniques picturales de Monet,
- aborder la question de la couleur et du rapport des couleurs entre elles,
- comprendre les effets des techniques employées : touches, traces, empâtements,
- comprendre l'importance du geste, du pinceau, de la brosse...
- exprimer sa créativité,
- appréhender la figuration grand format,
- comprendre le rapport de la peinture à l'architecture.

Détail d'une composition
d'un enfant de l'école Buisson
à Savigny-le-temple (91)



2) « Ça ne ressemble à personne ! » : Le portrait à l'aube du XX^e siècle

L'atelier propose une découverte de la Collection Walter-Guillaume à travers le thème de la ressemblance. Il s'appuiera notamment sur le thème du visage et de la posture. Il permet de mieux appréhender les questions liées au réalisme et à la représentation dans l'art moderne.

En salle d'atelier, l'enfant choisit une œuvre et s'en inspire pour se représenter.

In fine, l'objectif sera de favoriser la créativité de l'enfant et d'envisager une autre dimension de l'art : celle qui développe le rapport à soi-même et au monde.

Objectifs pédagogiques :

- comprendre la rupture que représente l'art moderne dans l'histoire de l'art,
- comprendre les rapports entre le dessin et la couleur,
- comprendre les effets des techniques employées : touches, traces, empâtements, effets du geste, effets du pinceau, de la brosse...
- créer sa propre figuration,
- appréhender son visage à travers une expression artistique.



Antonia, Amadeo Modigliani

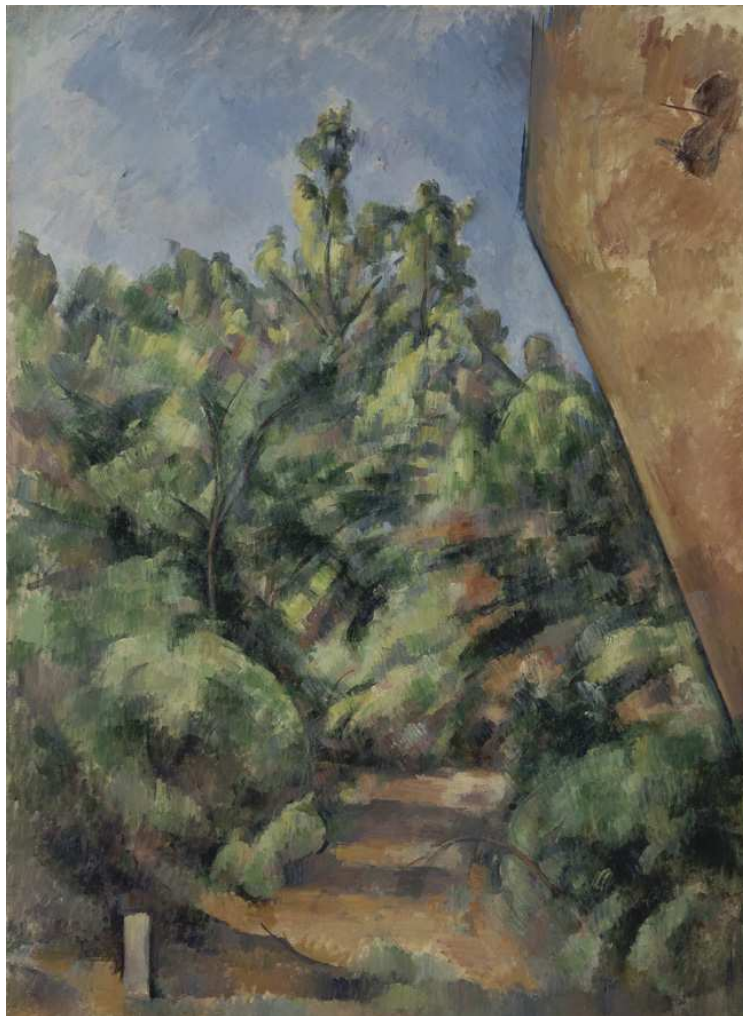
3) « *Paysages imaginaires* »

La peinture de paysages occupe une place importante dans les collections du musée : dans la présence des *Nymphéas* mais également dans de nombreuses œuvres de la Collection Walter-Guillaume. Cet atelier permettra d'aborder les processus de création et les procédés picturaux de l'impressionnisme et de l'art moderne.

Les enfants choisissent une ou deux œuvres et s'inspirent des techniques observées pour réaliser un paysage imaginaire.

Objectifs pédagogiques :

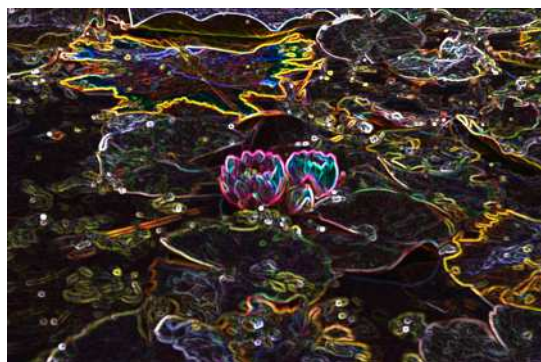
- comprendre la rupture que représente l'art moderne dans l'approche et la représentation du paysage (perspective, emploi des couleurs, volumes...),
- aborder la question de la couleur et du rapport des couleurs entre elles,
- aborder la question de la lumière dans la peinture,
- exprimer sa créativité à travers un paysage imaginaire, en utilisant différentes techniques picturales (brosse, pinceau...),
- comprendre la différence entre la peinture de chevalet et un panorama.



Le rocher rouge, Cézanne

4) Atelier « Variation sur Monet n2 »

Quelle serait aujourd'hui l'approche de Monet s'il devait peindre les *Nymphéas* avec nos langages et supports visuels ? Après avoir découvert l'œuvre et les techniques impressionnistes de Monet, l'objectif est de proposer aux enfants de découvrir une série de variations graphiques réalisées à partir d'une photographie de nymphéas. Elle sera le support et le point de départ de questionnements sur les approches et déclinaisons d'une même image et sur les langages visuels utilisés aujourd'hui. L'enfant réalise sa propre variation et invente son langage pictural.



Objectifs pédagogiques :

- comprendre les techniques picturales de Monet,
- aborder la représentation de nymphéas avec un langage pictural contemporain,
- appréhender les questions de la couleur, de l'espace et des effets picturaux,
- comprendre les effets des techniques employées : touches, traces, empâtements,
- comprendre l'importance du geste, du pinceau, de la brosse...
- exprimer sa créativité.

4. Les activités pour les 5/7 ans

Le mercredi à 14h30 ou 15h : agenda disponible sur www.musee-orangerie.fr

1) Atelier « Variation sur Monet n°1 »

Après une découverte des *Nymphéas*, les enfants ré-interrogent la représentation des fleurs de nymphéas avec des langages picturaux contemporains. A partir des œuvres de Joan Mitchell, Ellsworth Kelly ou Dan Hays, artistes contemporains inspirés par Monet¹, les enfants explorent la question des reflets, de la couleur et de la construction d'un tableau à partir de lignes horizontales ou verticales. L'enfant réalise ensuite sa propre variation et invente son langage pictural.

Objectifs pédagogiques :

- comprendre les techniques picturales de Monet,
- aborder la représentation de nymphéas avec un langage pictural contemporain,
- appréhender les questions de la couleur, du reflet et les effets picturaux,
- comprendre l'importance des lignes et de la composition d'un tableau,
- exprimer sa créativité.

¹ Cf. *Voyage à Giverny, De Monet à Joan Mitchell*, Catalogue de l'exposition, musée Marmottan, 2008

2) La visite insolite « Mimer les œuvres » : apprendre en s'amusant !

Cette visite est une éducation du regard pour le très jeune public (5/7 ans). Elle permet de contourner les difficultés liées au niveau de langage en développant une pédagogie adaptée. La visite a pour objectif de faire mimer les œuvres aux enfants pour les inciter à regarder et comprendre un tableau. L'intervention mimée s'appuie sur des éléments visibles de l'œuvre et aide à comprendre le message invisible de l'artiste.

La visite commence par des exercices qui permettent aux enfants de mieux appréhender les possibilités expressives du corps. Dans un deuxième temps, face aux œuvres de la Collection Walter-Guillaume, les enfants miment pour capter et évoquer les messages, émotions, atmosphères et sentiments qui s'attachent à chacune des œuvres.

3) « L'œuvre au bout des doigts » : atelier photographique

Cet atelier a pour but d'offrir une première approche de la peinture pour les 5/7 ans, en levant l'obstacle de la capacité à dessiner. A partir d'éléments conçus comme des modules autonomes (essentiellement des objets présents dans les natures mortes) et empruntés à des tableaux de la Collection Walter-Guillaume, les enfants, rassemblés en groupes de 3, seront amenés à réaliser leur composition. Ensuite, plusieurs prises de vues photographiques (numériques) permettront d'envisager la question du point de vue et le passage d'une nature morte en trois dimensions à une composition en deux dimensions.

Objectifs pédagogiques :

- apprendre à comprendre les différents éléments qui composent un tableau,
- comprendre l'importance du point de vue,
- comprendre la mise en espace,
- comprendre la différence entre une composition en trois dimensions et une composition en deux dimensions,
- exercer sa créativité.



Fruits, serviette et boîte à lait, Cézanne



5. Les médiations Arts et littérature (2009)

Le samedi pour les visiteurs individuels : agenda disponible sur www.musee-orangerie.fr

A travers les collections de Paul Guillaume, se dessine l'univers intellectuel de ce grand marchand d'art, entouré d'hommes de lettres et d'artistes qui fréquentaient les foyers de création parisiens. A cette époque, les liens se resserrent entre écrivains, poètes, hommes de théâtre et peintres. Guillaume Apollinaire devient un symbole de ces échanges fructueux. Des médiations permettent d'envisager ces dimensions.

1) Atelier pour tous : « *Calligrammes, dessiner avec les mots* »

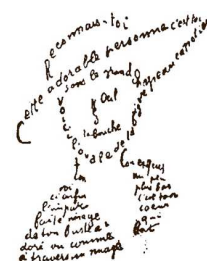
Proposé aux adultes et aux enfants à partir de 8 ans

Pour les amateurs de peinture et de poésie!

Cet atelier a pour finalité la réalisation d'un calligramme d'après une figure de la Collection Walter-Guillaume. Après une visite associant la présentation d'œuvres (du point de vue de l'histoire de l'art) avec la lecture de poèmes (Apollinaire notamment), les participants réalisent un calligramme en s'appuyant sur une œuvre qui les inspire.

Objectifs pédagogiques :

- appréhender les chefs d'œuvre de la Collection Walter-Guillaume,
- aborder l'art moderne et sa dimension pluri-disciplinaire,
- comprendre les rapports entre poésie et art moderne,
- exercer sa créativité.



2) Visites « *Les contes* »

Visite en famille. A partir de 6 ans

Découvrir le musée à travers une histoire imaginaire qui mêle aventures, humour et peinture.

Ces visites « contes » sont conduites par des conférenciers ayant bénéficié d'une formation aux techniques du conte et vous invite à découvrir le musée de façon poétique et ludique.

- 1) ***L'île des esclaves***, un conte autour de la Collection Walter-Guillaume, inspiré de la **Commedia dell'arte** et de l'œuvre de Marivaux ;
- 2) ***Comment Wang-Fô fut sauvé***, un conte pour découvrir *Les Nymphéas*, inspiré de la nouvelle de Marguerite Yourcenar.

3) Visites littéraires des collections

Pour adultes et adolescents

Le musée propose des visites littéraires, c'est-à-dire des visites ponctuées de lectures. Elles permettent une découverte ludique et sensible des collections. Ces visites sont aussi l'occasion de mieux appréhender le croisement des arts dans les premières décennies du XX^e siècle et d'envisager ainsi l'art moderne dans ses différentes dimensions.

- 1) « ***Visite poétique*** » : visite des collections ponctuée de lectures de poèmes (dans *Les Nymphéas* et la Collection Walter-Guillaume)
- 2) « ***D'Apollinaire à Aragon, les artistes racontent l'aventure de l'art moderne*** » : visite ponctuée de lectures d'œuvres littéraires (dans *Les Nymphéas* et la Collection Walter-Guillaume)

6. Les visites thématiques

Le musée propose

- une visite générale « **De Monet à Picasso : petite histoire des bouleversements dans la peinture** »
le mercredi à 15h30
- une visite « **La Collection Walter-Guillaume** »
le vendredi à 14h30.

Pour approfondir vos connaissances vous pouvez également suivre nos visites « **Un autre regard sur l'art** ». Ces visites proposent des cycles de conférences thématiques autour des techniques du peintre ou autour de l'art moderne.

Cycle « Le regard du peintre »

- Le peintre et l'espace
- Le peintre et la lumière
- Le geste du peintre : de la trace à la touche

Cycle « Explorer l'art moderne »

- La nature déformée dans l'art du XX^e siècle : une vision autre du monde?
- Ça ne ressemble à personne! Le portrait à l'aube du XX^e siècle

Consulter l'agenda sur www.musee-orangerie.fr